



le Hérald

Expéditeur :

ASSOCIATION ROYALE OFFICE GÉNÉALOGIQUE ET HÉRALDIQUE DE BELGIQUE

Avenue Charles Thielemans, 93 - 1150 Bruxelles © tel/fax : 02.772.50.27

Site : oghb.be

email : aroghb@gmail.com

Éditeur responsable : François de Pierpont - Bld Lambermont 468 – 1030 Bruxelles

Assemblée générale statutaire annuelle

Monsieur Bertrand Maus de Rolley, Président, et les membres du Conseil d'administration de l'Association Royale Office Généalogique et Héraldique de Belgique prient les membres de l'Office d'assister à l'Assemblée générale ordinaire qui aura lieu, **le dimanche 19 juin 2011** au Musée hôpital Notre-Dame à la Rose à Lessines.



Cet hôpital fondé au 13^{ème} siècle a accueilli des malades pendant près de huit siècles. Comme les hospices de Beaune, ce lieu est resté intact et renferme des trésors d'art religieux et profane.

Un lieu unique et original. Ce *patrimoine majeur d'Europe* possède maintenant une muséographie ultramoderne.

Cette assemblée générale nous permettra aussi de célébrer le 75^{ème} anniversaire du *Parchemin*.



Programme

- 10h30 : accueil des membres et des invités
- 11h00 : assemblée générale
- 11h30 : présentation du musée de la Rose par Monsieur Raphaël Debruyn, conservateur
- 12h00 : apéritif offert par l'OGHB à l'occasion du jubilé du *Parchemin*
- 12h30 : déjeuner
- 14h00 : visite guidée.

Ordre du jour de l'Assemblée générale

- ♦ Rapport d'activité 2010
- ♦ Comptes 2010 et budget 2011
- ♦ Nominations statutaires
- ♦ Nomination des commissaires aux comptes pour l'année 2011.

Pour pouvoir participer au déjeuner, prière de verser **45 €** sur notre compte spécial Assemblée générale n° 310-1538293-56 (IBAN BE20 3101 5382 9356 BIC BBRUBEBB) pour le vendredi 10 juin 2011 au plus tard.

Veillez préciser le nom des membres de l'Office présents et celui des membres de leur famille proche qui participeront à cette journée.

Menu

Duo d'asperges blanches et sauvages,
décortiquées d'écrevisses,
sur acidulés de tiges d'asperges, coriandre et pistache

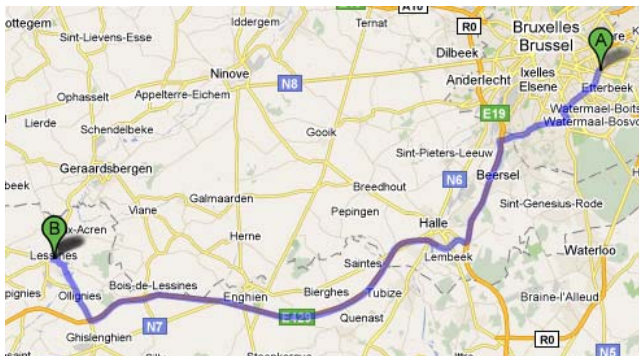
Dos de pintadeau caramélisé
accompagné de son panier de légumes

Tiramisu aux fraises

Café ou thé



Adresse du jour : Hôpital Notre Dame à la Rose,
Place Alix de Rosoit, 7860 Lessines.
Tél. : 068/33.24.03
Site : www.notredamealarose.com



Itinéraire : 56 km depuis le rond-point Montgomery à Bruxelles.
Lessines est aisément atteignable en suivant l'autoroute **A429**
(Halle Tournai Lille).

Sortie **29** vers Lessines (route **N57** en direction de Grammont/Ath).
Après 4.6 km, au rond-point, prendre la 3^e sortie (Rue de
l'Hôtellerie/Rue de Jeumont).

Après le pont, prendre à droite la Rue des Quatre Fils Aymon /Rue
des Moulins.

Parking à votre droite. L'hôpital est à 300 m à droite.

Résultat de l'enquête auprès des membres

Nous exprimons tout d'abord nos vifs remerciements
auprès des très nombreux membres qui ont eu
l'obligeance de répondre au questionnaire. Cet
important return va nous permettre de cerner au mieux
les desiderata exprimés.

Une large majorité a indiqué sa satisfaction quant à la
présentation et au contenu du *Parchemin*, revue dont
l'abonnement constitue la motivation principale à
l'affiliation.

La fréquentation de notre centre de documentation
récolte aussi un bon score. Nos efforts du
réaménagement total de la salle de lecture et du dépôt
des fonds d'archives attire de plus en plus de membres.
Ceci est aussi lié au tout nouvel équipement
informatique qui sur place, tout comme par Internet,
permet l'accès à des index de noms et des informations
diverses de plus en plus étoffés. A cet égard, il semble
que tout ce qui était entrepris correspond parfaitement

aux souhaits exprimés, même fort explicitement, par
les membres via le questionnaire.

Il apparaît que certains membres sous-estiment la
richesse de nos trois *collections de faire-part*, source
non négligeable pour entamer ou étoffer des
généalogies.

Certains membres souhaitent participer à des visites
d'établissements, de musées, de collections ou
d'archives en rapport avec nos centres d'intérêt. Une
première visite est programmée fin de ce mois aux
archives du Musée de l'Armée (voir infra).

L'envoi du *Héraut* (en couleurs !) par Internet, à tous
ceux qui ont indiqué leur adresse Email et le souhait
de cette option, sera mis en œuvre. La parution
trimestrielle du *Parchemin*, acceptée par un grand
nombre, est examinée. Le désir de voir la rubrique des
questions et réponses plus étoffée dépend en fait des
membres eux-mêmes.

Le site oghb.be prend de l'ampleur de semaine en
semaine, par l'introduction de nouveaux index et
tables. C'est une réponse anticipée par le comité de
l'Office au vœu de nombreux membres.

Des suggestions, telles une rubrique de conseils quant à
l'évaluation des sites de généalogie dans le *Héraut* et
certaines catégories d'articles à développer dans le
Parchemin ont déjà été prises en compte. L'intérêt
pour l'annonce des études importantes en cours chez
nos membres donnera lieu à un premier questionnaire
lors d'un prochain *Héraut* ; il s'agit préalablement
d'établir une norme d'évaluation.

Le Conseil de l'Office et le Comité de rédaction du
Parchemin ont vivement apprécié les marques
d'estime, de remerciement et d'encouragement que les
membres ont joint à leur réponse.

Le premier *Parchemin* a été publié en avril 1936,
il y a 75 ans. Durant toutes ces décennies, l'activité
de l'Office dans les domaines de la généalogie,
l'héraldique, la sigillographie et autres sciences
annexes de l'Histoire lui a valu l'adhésion de
nombreux membres dont certains sont abonnés depuis
bientôt soixante ans.

Grâce à cette enquête, l'Office pourra se montrer
encore plus dynamique et à l'écoute de ses membres.

Jean-François de Montigny

Visite des archives du musée royal de l'Armée et de l'Histoire militaire

Outre des collections extrêmement riches sur le plan
des armes et des uniformes, le Musée royal de l'Armée
et d'Histoire militaire au Cinquantenaire abrite des
archives concernant des milliers de militaires ayant

servi sous la fin de l'Ancien régime, les régimes français et hollandais et nos souverains belges.

Outre d'anciennes matricules, précieuses pour les biographies, les collections comprennent de très nombreux portraits et photographies, des documents personnels et des dossiers concernant des faits militaires, des batailles, la création de régiments, des dossiers relatifs aux missions, entre autres de prospection coloniale de Guillaume I^{er} d'Orange et de nos premiers souverains, des fonds d'archives légués par d'anciens officiers, un fonds de milliers de fiches généalogiques, une bibliothèque, etc.

Une visite guidée d'environ deux heures est organisée le **lundi 30 mai**, à 10 h. précises.

Rendez-vous : à l'entrée des Archives du musée. Elle se trouve avenue de la Renaissance à la droite du bâtiment de l'IRPA au bout d'un chemin pavé (parc du Cinquantenaire).

Le nombre de personnes est strictement **limité à 15** ; seul le versement de la participation de 5 € par personne (310-4096477-59, *visite MRAHM*; IBAN : BE84 3104 0964 7759) avant le 25 mai vaut inscription.

Les inscriptions excédentaires seront ristournées.

IX^e congrès de l'Association des Cercles francophones d'Histoire et d'Archéologie de Belgique

LVI^e congrès de la Fédération des Cercles d'Archéologie et d'Histoire de Belgique

Liège du 23 au 26 août 2012

Ce congrès sera organisé par l'Institut archéologique liégeois et le Comité interuniversitaire des historiens des sciences et des techniques René-François de Sluse (Comité Sluse ASBL).

Les travaux se dérouleront au sein de quatorze sections, définies selon les spécialisations académiques, traditionnelles ou novatrices.

Parmi ces sections, la 14^e traitera de la *généalogie*, *l'héraldique*, *la numismatique* et *la sigillographie*. La 12^e sera dédiée aux archives et bibliothèques. Les membres de l'OGHB sont invités à s'inscrire et à présenter le résultat de leurs travaux, leurs recherches ou leurs projets.

Frais d'inscriptions : 40 €

Communications : aviser le secrétariat général avant le **1^{er} octobre 2011**, en remplissant un formulaire, disponible sur le Net et à l'OGHB, accompagné d'un résumé de l'intervention d'environ 15 lignes dactylographiées.

Inscription et renseignements : <http://www.acfhab.ulg.ac.be>

Mme Geneviève Xhayet, Secrétaire générale,

Université de Liège, CHST,

Place Delcour, 17 (bât. L1), 4020 Liège

Tél. : 00.32 (0) 43 66 94 51

Email : congres2012@ulg.ac.be

Livres à vendre

(service aux membres)

1. *État Présent de la Noblesse belge*, 1^{ère} série, 1960-1970, 22 vol., br., complet, très rare, 300 €
2. *État Présent de la Noblesse belge*, 2^{ème} série, 1971-1983, 26 vol., br. 225 €
3. Ph. de Bounam et G. de Hemptinne, *Lettres de noblesse octroyées par S.M. Baudouin, 1951-1993, 1991 et 1993*, 2 vol., pl. perc. d'éd. 100 €
4. Ph. de Bounam et B. Maus de Rolley, *Quartiers de noblesse, 1967-1997*, 1997, 2 vol., br. 125 €
5. *Annuaire de la noblesse de Belgique*, 1929-1930, 1^{ère} partie, 1 vol., br. 40 €
6. *Annuaire de la noblesse de Belgique*, 1934, 1^{ère} partie, 1 vol., br. 40 €
7. *Annuaire de la noblesse de Belgique*, 1940-1941, 2^{ème} partie, 1 vol., br. 40 €
8. *Annuaire de la noblesse de Belgique*, 1942-1945, 2 vol., br. 75 €
9. *Annuaire de la noblesse de Belgique*, 1946-1950, 2 vol., br. 75 €
10. L. Fourez, *L'héraldique, manuel d'initiation*, Liège, 1942, illustr. en coul., cart. d'édi. 25 €
11. P. Stéphany, *Portraits de grandes familles*, Brux., 2004, br. 20 €
12. O. Forst de Battaglia, *Traité de généalogie*, Lausanne, 1949, br. 20 €
13. A. De Vlaminck, *Filiations des familles de la Flandre*, T. I et II, Gand, 1875, 2 vol. débr., très rare, 240 €
14. J. Douxchamps, *Les États nobles dans les Pays-Bas méridionaux et la principauté de Liège*, Wépion, 1995, br. 20 €

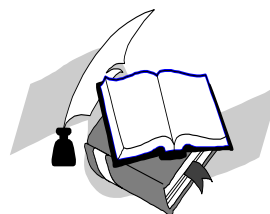
c/o Madame B. Maus de Rolley

Rue Général Mac Arthur 34, 1180 Bruxelles

Tel : 02 343 51 91

En cas d'absence veuillez laisser un message sur le répondeur.

Le centre de documentation sera fermé :



- Du jeudi 2 juin au dimanche 5 juin 2011 (WE de l'Ascension).
- Du samedi 11 juin au 13 juin (WE de Pentecôte).
- Du jeudi 21 juillet au dimanche 24 juillet.
- Du samedi 13 août-15 août 2011 (WE de l'Assomption).

Rappel

Le centre de documentation est ouvert

UNIQUEMENT :

- le 1^{er} jeudi du mois de 16h à 18h
- le mercredi de 14h à 16h30
- le samedi de 9h30 à 12h15

NB : Pour la bonne organisation du travail au secrétariat, les appels téléphoniques à notre centre de documentation ne seront plus acceptés que de 14 à 16h du lundi au vendredi. La boîte mail, le répondeur téléphonique et le fax sont par contre régulièrement relevés. Beaucoup d'informations utiles se trouvent maintenant sur notre Site.

EXPOSITIONS

Misérable ? Regards sur la pauvreté du XIII^e au XVIII^e siècles

Quelles sont les origines de l'assistance publique ? De quelles aides bénéficiaient les pauvres au Moyen Âge ou à la Révolution française ? La pauvreté a-t-elle toujours été mal perçue ? Pour répondre à toutes ces questions et bien d'autres, les Archives générales du Royaume ont puisé dans leur riche patrimoine. A l'aide de documents authentiques (dénombrement des foyers, chiromorphes, obits, comptes, miniatures, etc.), l'exposition explique au visiteur les difficultés à quantifier la pauvreté, la façon dont cette pauvreté est perçue au cours des siècles, les différents moyens d'assistance aux pauvres durant le Moyen Âge et l'Ancien Régime, les prémices de l'assistance publique, la répression de la mendicité et du vagabondage via le travail obligatoire, la détention ou les aumônes générales et les Monts-de-Piété.

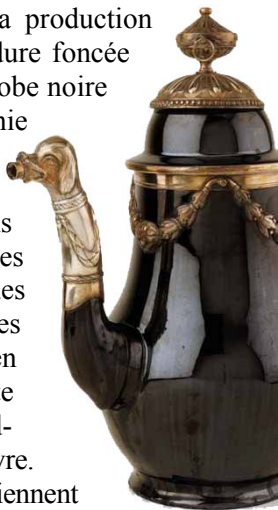
Hall des AGR du 1^{er} mai au 10 septembre 2011.

Accès gratuit, du mardi au samedi (fermé le samedi, dimanche et lundi en juillet et août).



Noir et argent

L'exposition met en valeur la production namuroise de faïence à pâte dure foncée recouverte d'une magnifique robe noire extrêmement brillante et enrichie de parements en argent finement ciselés. Les pièces présentées, produites dans l'atelier du céramiste Charles Emonce, sont confrontées à des œuvres de manufactures belges et étrangères. Les garnitures en argent prouvent une étroite collaboration avec Edmond-Joseph Emonce, maître-orfèvre. Les œuvres rassemblées proviennent de collections privées et publiques dont certaines des collections personnelles de sa Majesté la Reine des Belges.



Accès : du 30 avril au 15 août 2011 de 10h à 18h.
Musée provincial des Arts anciens du Namurois,
Hôtel de Gaiffier d'Hestroy, 24, rue de Fer, 5000 Namur.



Objets de vertu

Boîtes à tabac ... Boîtes à mouches ...

Boîtes à musique ...



Les objets de vertu sont de petits chefs-d'oeuvre de technique, de virtuosité, de luxe et de raffinement : tabatières, boîtes à mouches ou à fard, etc.

Accès : du 30 avril au 15 août 2011 de 10h à 18h.

Musée provincial des Arts anciens du Namurois, Hôtel de Gaiffier d'Hestroy, 24, rue de Fer, 5000 Namur

Journée de rencontre généalogique aux Archives de l'État à Mons



En quelques années, la généalogie est devenue un loisir auquel s'adonnent de plus en plus de personnes. Nombreux sont celles et ceux, en effet, qui souhaitent retrouver leurs ancêtres. Les raisons sont diverses : mieux connaître leurs origines, découvrir une éventuelle ascendance noble, effectuer des démarches dans le cadre de dossiers administratifs, voyager dans le temps, etc.

La journée de rencontre généalogique se déroulera le **28 mai 2011** dans les locaux des Archives de l'État situés sur le site des Grands Prés, avenue des Bassins 66 à Mons.

Renseignements :

Tél : +32 (0)65 40 04 60

Email : archives.mons@arch.be



Salon de généalogie et d'histoire aux Archives de l'État à Liège

Le 1^{er} Salon de généalogie et d'histoire de la province de Liège se tiendra aux Archives de l'État à Liège (Cointe) les **samedi 11, dimanche 12 et lundi 13 juin 2011**, de 14h à 18h. De nombreux exposants issus de toute la province seront présents ainsi que l'OGHB.

Renseignements : Tél. : 00.32 (0)4 252 03 93

Email : archives.liege@arch.be

Adresse : rue du Chéra, 79 - 4000 Liège.

